

PATRIOTI

Obchodní dům
měl mít původně
ještě jednu kupoli

Zakladateli Brana
byl udělen i titul
císařského rady

Kašparu Fiedorovi
se podnikání
v soukenickém
oboru nedařilo

A sepia-toned portrait of a man with a mustache, wearing a dark suit, white shirt, and dark tie. The portrait is set against a dark brown background and has a white outline.

David Weinstein

?????????

Židovští velicí Breda a Weinstein

Obchodní dům měl mít původně ještě jednu kupoli

Dvojici podnikatelů židovského původu Maxe Bredu a Davida Weinsteinu spojovala nejen víra, ale i obchodní duch. Obchodní dům nesoucí jejich jména proslavil Opavu v celé Evropě.



Max Breda (vlevo) a David Weinstein na fotografii, která byla pořízena v roce 1908 u příležitosti desetiletého výročí založení společnosti. Na snímku nahoře interiér Bredy na Vánoce roku 1937.

Foto: Stará Opava

Max Breda se narodil se 22. září 1863 v Boskovicích. O jeho mládí se příliš neví, ale do Opavy přišel roku 1894 jako obchodní cestující. Po dvou letech se oženil s Olgou Westreichovou a narodili se jim čtyři synové (Erich, Leo, Pavel a Jan) a dcera Irena. Až po narození posledního dítěte Jana získal Max Breda v Opavě 21. září 1904 domovské právo. Manželka Olga brzy na to, 30. června 1906, zemřela. Sám Breda byl nemocný, ale snažil se spolu se svou ovdovělou sestrou Terezou a třemi služebníky o pět svých dětí co nejlépe postarat. Služobný pro Bredovu podnikání byl ale už rok 1898. Tehdy se potkal v nově vystavěné synagoze na náměstí Františka Josefa (dnes náměstí Republiky) s Davidem Weinsteinem.

WEINSTEINOVÍ POMOHL I VÝHODNÝ SŇATEK

David Weinstein se narodil 24. ledna 1874 v Hodelanech u Olomouce do obchodnické rodiny Izraele a Netty Weinsteinových. Učňovská léta strávil v Uherském Brodě, ale už v osmnácti letech se na přelomu let 1897 až 1898 přestěhoval do Opavy,

kam přišel jako obchodník „krátkým a stávkovým zbožím“. V opavské synagoze ho 21. října 1900 od dal rabin A. Blüh s Irmou, dcerou továrníka Sig-munda Pollaka. Pro Weinsteinu byl sňatek výhodný, protože nevěsta byla zámožná a přinesla věnem 34 tisíc rakouských korun. Bydleli spolu v domě U Jakařské brány, kde se jim narodil jediný syn Robert. Na počátku druhé světové války David Weinstein i s rodinou uprchl do Prahy, kde ale s manželkou zahynuli údajně „na sebevraždu“.

PODNIKALI V TEXTILU A GALANTERII

Breda a Weinstein spolu 1. ledna 1898 založili veřejnou obchodní společnost nesoucí jejich jména. Byla založena za účelem provozování obchodu

se střížním, pleteným a galanterním a sídlila v pronajatém domě Opavské pivovarské společnosti na náměstí Františka Josefa (dnes náměstí Republiky). Postupně zřídili další filiálky v Adelsdorfu (1908), Vídní (1909), Kravařích (1912), Solingenu (1913). Od roku 1911 už ale firmu vedl jen Weinstein. Nemoc Maxe Bredy totiž už byla tak pokročilá, že se na konci roku 1910 rozhodl z firmy odejít. Navíc se zřekl dalšího obchodování ve stejné branži, a to výměnou za Weinsteinův slib, že ponechá název firmy a že, jakmile dorostou, zaměstná v ní dva z Bredových synů. Weinstein měl následně Bredovi vrátit jeho podíl ve firmě v hodnotě 170 tisíc korun v půlročních splátkách do konce roku 1914. Max Breda poté 24. října 1914 v Opavě v pouhých jednapadesáti letech zemřel na infarkt.

Obchodní dům měl mít jezdeckou sochu

Obchodní dům Breda a Weinstein byl otevřen v říjnu 1928. Byl prvním moderním zařízením svého druhu v Československu a jedním z nejproslulejších v celé Evropě. Na některé novoty se přitom už nedostalo.

V roce 1911 David Weinstein odkoupil dům, ve kterém s Maxem Bredou provozovali svou firmu. Nechal přistavět patro a zavedl tam i výrobu prádla. Podnik byl úspěšný a kapacity nedostačovaly, proto přikoupil dva sousední domy. Poté nechal všechny budovy strhnout. Místo nich dal dle projektu světznámého architekta Leopolda Bauera postavit na ploše 1 536 metrů čtverečních první velký osmipodlažní obchodní dům v Československu. Stavba za 6,8 milionu korun vyrostla za pouhých čtrnáct měsíců a vánoční prodej roku 1928 už probíhal v nových prostorách. Weinsteinův majetek se na počátku třicátých let odhadoval již na 18 milionů korun a obchodní dům získal obrovský vzhlas. Svědčí o tom například to, že ve třicátých letech se speciálně na něj přijeli podívat tehdejší hokejoví mistři světa z Kanady. Anebo zmínka architekta Leopolda Bauera v dopise napsaném po výstavě jeho prací ve Vídní: „Nikomu se nechce věřit, že právě Opava a Opavané mohou užívat tak nádherný obchodní

dům. Pan Gerngross, majitel vídeňského obchodního domu, se z tohoto podnětu rozhodl svůj podnik zcela zmodernizovat.“

Bauer se inspiroval stavbou Guaranty Building v americkém Buffalu od Louise H. Sullivana. V prvních dvou patrech a jednom suterénu se nacházely obchodní prostory. V dalších podlažích byly kanceláře, zázemí a oděvní továrna. Nad proslulou prosklenou kupolí zastřešující ikonické točité schodiště měla být údajně vystavěna kupole ještě jedna, venkovní. Na to už ale nedošlo. Stejně jako na další zajímavý dekorativní prvek. Na křižovatce ulice Pivovarská a náměstí Republiky se mělo v původním projektu počítat s umístěním sochy jezdce na koni a na nároží budovy měla stát socha stojící postavy. V průběhu dalších desetiletí se dům přejmenoval na Průkopník a poté na Prior, aby se k původnímu názvu vrátil po revoluci. Poté se ale začal měnit spíše tuzemskou tržnicí, aby v jednadvacátém století vyhořel a zůstal opuštěný. Před nedávnem ho odkoupilo město a letos tady začaly první rozsáhlejší opravy. Než se sem ale případně vrátí život, bude to ještě dlouhá cesta. Nicméně jména Breda a Weinstein nadále žijí také v názvu sousedního obchodního centra, které bylo otevřeno v roce 2012.

Kde my bychom byli, kdyby oni nebyli?

Před sebou máte další díl ročenky Patrioti, která je věnována tématu podnikání z Opavska. Tentokrát nese podtitul Otcové zakladatelé. Na následujících stranách se prezentují některé významné firmy a instituce, které v našem regionu patří mezi velké zaměstnavatele, ale také spoluutváří chod života a společenskou úroveň. Navíc jsou jejich majitelé či šéfové skutečnými patrioty. Vybrali jsme pěti z nich a přibližíme vám příběhy jich samých, ale také toho, co zde za sebou zanechali. Všichni totiž mají jedno společné. Položili základy něčeho, co zde přetrvalo mnohdy více než sto let a proslavilo náš region. Nebyť těchto mužů, ale i žen, nebylo by možná Opavsko takovým, jakým je dnes. Místem, kde se krásně žije, ale také skvěle podniká a pracuje. Okresem s nejnižší nezaměstnaností v celém Moravskoslezském kraji a jednou z nejnižších v celé České republice. A jak se dočtete uvnitř časopisu, nevznikly by ani některé zdejší architektonické skvosty. Přejí příjemné čtení.

Tomáš Pustka



Zakladatel impéria Kašpar Fiedor

Jeho podnikání v soukenickém oboru se mu nedařilo

Málokterý obchodník se může chlubit tím, že stál u zrodu značky, která je i po dvou stech letech známá nejen v celé České republice, ale i za hranicemi. A také, že se jeho jméno promítá v názvu jedné z nejslavnějších českých sladkostí. Jmenoval se Kašpar Melichar Baltazar Fiedor.

Jeho otec Karel Fiedor měl ke sladkostem daleko. V Moravské Ostravě se věnoval řeznickému řemeslu. Oženil se s Nepomucenou, dcerou soukeníka Antona Kaškovského z Moravské Ostravy. Kašpar Melichar Baltazar se jim narodil 6. ledna roku 1811. Když povyrosl, rozhodl se vydat ve šlépějích dědečka z matčiny strany a coby vyučený soukenický tovaryš zamířil do Opavy. Tady přišel další zlomový moment jeho života i budoucího podnikání. Oženil se tu 18. listopadu 1838 s Amálií. Jejím



Obraz nově vzniklé továrny firmy Fiedor v ulici Olomoucká od renomovaného malíře Raimunda Moslera.

Zdroj: SZM

tatínkem byl zemský krejčovský mistr Albert Salinger. Ale co je podstatné, její maminka Marianna, rozená Schwarzová, pocházela ze starobylého rodu pekařů. Kašpar Melichar Baltazar měl s Amálií čtyři děti Karla, Johanna, Marii a Theodora. Zprvu bydleli s Amálií u opavských rodičů v ulici Otická,

ale po narození syna si našli byt v ulici Hradecká. Odsud pak viděli, jak byly bourány městské hradby v čele s Hradeckou branou a vznikl tak proměnlivý park s hudebním pavilonem na Ptačím vrchu. A v tomto momentě se začíná psát historie Fidoru, nejstarší firmy svého druhu ve Slezsku.

Amélie a Marie: Za vším hledej ženu

Byť je za zakladatele impéria považován K. M. B. Fiedor, pravdou je, že by ho nebylo, nebýt dvou žen. První z nich byla manželka Amálie a druhou snacha Marie.

Poté, co se Fiedorovi přestěhovali na Hradeckou ulici, probudily se v Amálii geny zděděné po předcích pekařích. Kašpar se v soukenickém oboru výrazně neprosazoval, a proto se rozhodla jeho žena pomoci rodinnému rozpočtu tím, že od roku 1840 začala péct oplatky a prodávat je Opavanům korzujícími po nově vzniklém parku. V železných kleštích nad otevřeným ohněm pekla kulaté cukrové karlovarské oplatky. Pečení oplatků ovšem Amálie nezavedla, ale byla zřejmě pokračovatelkou některého pekaře ze svého příbuzenstva. Její syn Theodor totiž uváděl v reklamním logu jako datum založení firmy už rok 1830. Netrvalo dlouho a Kašpar se k podnikání své ženy připojil. Zanechal soukenictví a přesedlal na oplatkářství.

ZEMŘEL KRÁL, AŽ ŽIJE KRÁLOVSTVÍ

Theodor, syn Kašpara a Amélie, se vyučil knihařskému řemeslu a v oboru se stal mistrem. Jeho osudy však změnila svatba s Marií, dcerou stolařského mistra Antona Wallka. Ta bydlela v ulici Krnovská vedle známé kamnářské firmy Rudolf Kothný. Právě tady si nejspíše uvědomil Theodor, jak jsou při pekařské výrobě důležité dobré pece. Krátce po svatbě, 16. prosince 1879, ženichův otec Kašpar zemřel na následky mozkové mrtvice. O necelý rok později Theodor s Marií koupili od žaláříka Antona Kisy dům na adre-

se Masařská 11 a věnovali se rodinné tradici pečení oplatků, ale již továrenským zpracováním. Narodili se jim tři synové, Oskar, Theodor a Anton. Rozrůstající se impériem se ale ocitlo v ohrožení, když Theodor 25. ledna 1887 nečekaně zemřel na náhlé selhání ledvin. Marie se tak musela postarat o tři malé syny, ale i firmu. A zvládla to bravurně. Továrnu nechala vybavit velkokapacitními stroji, rozšířila výrobní sortiment i oblast trhu. Poptávka převyšovala nabídku a výroba na Masařské ulici už byla nedostačující. Marie se proto roku 1901 rozhodla přemístit výrobu na Olomouckou ulici, kde se poté nadále rozšiřovala, modernizovala a fungovala až do roku 1997, kdy byla přestěhována do zcela nového výrobního areálu ve Vávrovicích.

RODINA BYLA PO VÁLCE VYSÍDLENA

Příslušníci rodiny Fiedorovy po válce z Opavy nedobrovolně odešli. Všichni se hlásili k německé národnosti, proto byli v létě 1946 vysídleni do americké okupační zóny. V říjnu 1947 se stal národním správcem pražský podnik Československé čokoládovny a v roce 1948 byla firma začleněna do národního podniku Slezský průmysl jemného pečiva v Opavě. V roce 1958 byl tento podnik sloučen s národním podnikem Průmysl trvanlivého pečiva v Praze. Opavské podniky dostaly obchodní značku Opavia, kterou již dříve používala čokoládovna Kessler a Weber. Dnes značka i továrna ve Vávrovicích fungují pod nadnárodním koncernem Mondelez International.

Legends ve světě oplatků

Fidorky a Tatranky. Dvě značky oplatků pocházejících z Opavy, které dobyly svět. Připomeňme si stručně, jak a kdy vznikly.

Kde se vzal název Fidorky, asi není potřeba objasňovat. Ale odkdy se vyrábí? Jak už bylo zmíněno, kulaté slazené oplatky pekla Amálie Fiedorová v parku nad otevřeným ohněm už od roku 1840. Fidorky ale začal vyrábět až začátkem dvacátých let 20. století v rodinné firmě její vnuk Theodor Fiedor. Už tehdy byly tvořeny slepenými oplatkami zalitými čokoládou a jejich náplň byla tvořena nejprve ze 40 procent jádry lískových oříšků. Postupem času se objevovaly nové příchutě. Dnes se jich ročně zejména v českých a slovenských obchodech prodá přes 30 milionů.

Co se Tatranky týče, ty paradoxně vznikly trochu z nutnosti. Po druhé světové válce a vysídlení rodiny Fiedorův totiž firma už delší dobu nevedla na trh nový výrobek. Jeden ze zaměstnanců, Vilém Škarlo, přišel s originálním nápadem na výrobu oplatek s lískooříškovou náplní, kdy do čokolády budou namáčeny jen jejich okraje a hlavně budou vykrajovány do tvaru trojúhelníku připomínajícího vrcholky Tater. Odtud název Tatranky. Na trhu se objevily v roce 1946. Vzápětí se staly masově tak oblíbené, že bylo potřeba přejít z dosavadní ruční výroby na sériovou. Trojúhelníky ale byly příliš komplikované, proto se přešlo na obdélníkový tvar, jak ho známe dodnes. Zůstal i název. A na Tatrancích si ročně pochutnává v průměru více než 40 milionů lidí.

Matka příroda vítá děti

Historie obory Jelenice sahá až k rodu Lichnovských

Panenské přírody a divočiny je u nás už pomálu a neustále jí ubývá. Mladí lidé tak mají omezené možnosti, jak se s ní na vlastní kůži a oči seznámit. Také proto je obora Jelenice na Vítkovsku tak výjimečná. Nejenže se tady postupně obnovuje lesnatá krajina, ale volně zde žijí stáda různých druhů divoké zvěře od muflonů, daňků přes jeleny po divoká prasata. Přidanou hodnotou je, že se sem po domluvě mohou v rámci exkurzí přijít blíže seznámit s vzácnou tuzemskou flórou a faunou i děti. Součástí je i odborný výklad, který malým návštěvníkům zdejší krásy a divy přírody přiblíží.



Tábormníci z Filipovic si exkurzi obory Jelenice užili.

Děti z tábora si prohlédly oboru

Skvělé zážitky si odnesly skoro tři desítky táborníků z exkurze v obore Jelenice na Vítkovsku. Oborník Petr Topič jim tady připravil zábavný a poučný program.

Akce podobného typu se tu konají pravidelně. „Teď jsme tady měli zase na exkurzi hasiče a chystá se sem příměstský tábor,“ popisuje sympatický oborník. Jak už bylo zmíněno, v minulých dnech do obory zavítaly děti z tábora ve Filipovicích. A neskrývaly nadšení. „Exkurze se zúčastnilo osmadvacet táborníků a byli velice příjemně překvapeni přístupem oborníka pana Topiče. Měl připraveno zajímavé a poutavé povídání o lese a jeho obyvatelích, o historii obory a jejím řízení. Vhodně podané pro děti od osmi do patnácti let,“ líčí zástupce zmíněného tábora Milan Domin a pokračuje: „Děti i vedoucí byli zvláště nadšení z procházky po oboře a ze sledování volně se pasoucí zvěře z pozorovatelny. Pan Topič nám rovněž umožnil opékání buřtů přímo v oboře, takže nám odpadla starost s jídlem, protože se jednalo o celodenní výlet. Pokud bude v budoucnu možnost si tuto exkurzi zopakovat, budeme jenom rádi.“

Školáci se seznamovali s přírodou

Jednu z několika návštěv obory Jelenice tvořily rovněž děti ze Základní školy a Mateřské školy Branka u Opavy. A také její účastníci neskrývali nadšení a užili si den se zvířaty a v lůně krásné přírody.

Průvodcem byl malým návštěvníkům opět zdejší oborník Petr Topič. „Personál se nám pozorně věnoval a pro děti byla tato návštěva obory velkým přínosem,“ píše v děkovném dopise společnosti Opavská lesní ředitel školy Jan Špiška a pokračuje: „Dozvěděly se spoustu zajímavých informací o samotné oboře a lesní zvěři, která se v ní chová. K tomu zhlédly krátký film o oboře Jelenice a jejich zvířecích obyvatelích a opekly si buřty. Při prohlídce obory měly možnost vidět zvěř na vlastní oči, což se jim v lese nestane. Celá akce se nám moc líbila, ještě jednou děkujeme.“



Děti mohly vidět lesní zvěř na vlastní oči.

Mladí hasiči získali plno zážitků



Zajímavé zpestření v podobě exkurze do obory si užili také hasiči účastníci se Letní školy instruktorů v Jánkách Koupelích.

Letní škola instruktorů je dvoutýdenní akcí pořádanou Sdružením hasičů Čech, Moravy a Slezska z Ústřední hasičské školy v Jánkách Koupelích. Při ní se letos připravilo více než čtyřicet členů sdružení ve věku od patnácti do osmnácti let na získání kvalifikace vedoucího mládeže a následnou činnost s dětmi v rámci kolektivů mladých hasičů. V programu se akterii věnovali také pobytu v přírodě a ekolo-

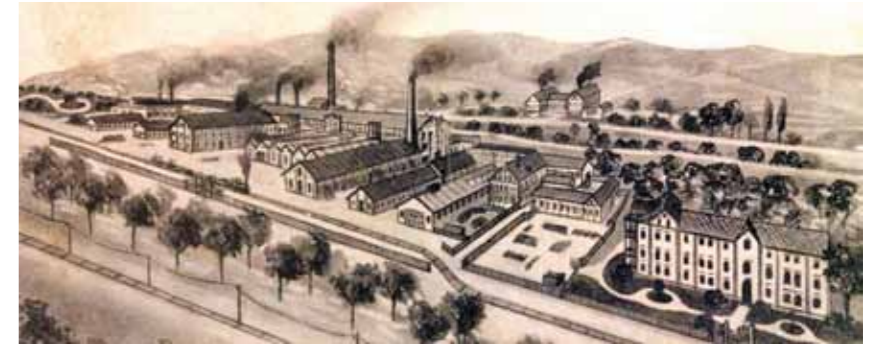
gi. „Proto jsme velmi rádi využili příležitosti k návštěvě obory Jelenice, kde bylo možno spatřit mnoho druhů zvířat v jejich přirozeném prostředí. Jednání pana náměstka Bittnera i vedoucího obory, pana Topiče, bylo velmi vstřícné, a všem zúčastněným se jedinečná možnost pozorování zvěře, stejně jako poutavý výklad zahrnující také historii samotné obory, velmi líbily,“ říká velitel Letní školy instruktorů Ivo Adámek s tím, že věří, že návštěva obory upevnila v účastnících vztah k přírodě a byla pro ně nezapomenutelným zážitkem.



Muž ze železa Karel Dorasil

Zakladateli Brana byl udělen i titul císařského rady

Firmu Brano zná nejspíše každý obyvatel Opavska. Jméno Karel Dorasil přitom paradoxně mnoha lidem tolik neříká, ačkoli právě on za vznikem dnes celosvětově známé firmy stojí. Navíc byl významným politikem.



Na kresbě neznámého autora jsou vidět Branecké železářny v roce 1911. Zdroj: BRANO a. s.

Narodil se 17. října roku 1829 v Novém Jičíně a jeho otcem byl tamní obchodník se železem a kovář Jan Antonín Dorasil. Karel absolvoval kroměřížské gymnázium a vyučil se obchodním průručím. Po smrti otce odešel roku 1852 do Opavy, kde získal zavedený Šafarčíkův železářský obchod na Horním náměstí číslo 55. Jednalo se však jen o odrazový můstek, protože malý podnik pod Dorasilovým vedením rostl a stal se z něj velkoob-

chod. Z Dorasila byl rázem vážený měšťan. Roku 1862 navíc v Brance u Opavy otevřel vlastní továrnu na hřebíky a podkovy, což byl základ budoucích Braneckých železáren. Jeho podnikatelské kvality ho dovedly až k funkci prezidenta Obchodní a živnostenské komory v Opavě, kterou zastával od roku 1881. Bodoval ale rovněž v politice. Nejprve byl roku 1865 jmenován v Opavě obecním radním a zasloužil se o vybudování vodovodu nebo opravu

městského divadla. Mezi roky 1873 až 1890 zastával také pozici poslance Slezského zemského sněmu. Byl i přisedicím Zemského výboru Slezského. Za zásluhy byl vyznamenán rytířským křížem Rádu Františka Josefa a roku 1889 mu byl udělen titul císařského rady. V roce 1895 získal taktéž čestné občanství Opavy, kde také 28. září 1897 zemřel. Jeho ženou byla Eleanora, rozená Jandaurková, s níž měl roku 1890 syna Karla.

O hrob Karla Dorasila se stará Pavel Juříček

Karel Dorasil starší učinil dobře, když vsadil na továrnu v Brance u Opavy. Jak vlastně vše začalo? Bylo nebylo, spojili se čtyři muži...

Byli to Karel Dorasil, Franz Kolasiewicz z Opavy, Rudolf Seibert z Frýdlantu nad Ostravicí a Leopold Eduard Czech z Velkých Heraltic. Ti 14. září 1862 společně koupili v Brance jednopatrovou přádelnu vlny. Čtveřice pak 28. října téhož roku uzavřela společnou smlouvu, ve které se zavázala v obci vystavět továrnu na hřebíky. Jejich firma byla poté zapsána u Zemského soudu v Opavě pod názvem Branecká strojní továrna na hřebíky pánů Karla Dorasila L. E. Czecha. Továrna byla již roku 1867 přeměněna

na veřejnou obchodní společnost a pracovalo v ní 150 zaměstnanců. Roku 1869 se stala akciovou společností pojmenovanou Branecká továrna na drát, plechové zboží a hřebíky. Postupně se rozšiřoval sortiment, který zde byl vyráběn. Přibýly kupříkladu i parní kotle nebo stavební kování. V roce 1903 tu byla zbudována i vlastní mostárna. Do roku 1920 se zde vyrobilo nespočet mostů, z nichž mnohé fungují dosud. Zásadní byl rok 1917, kdy firmu odkoupila americká společnost YALE and Town Manufacturing Co., Stamford. Milníkem v historii Braneckých železáren je to zejména proto, že od té doby se tu začaly vyrábět ve velkém zámky, zvedáky a také

hydraulické zavírače dveří, které daly vzniknout slavnému motto „Brano zavírá samo“.

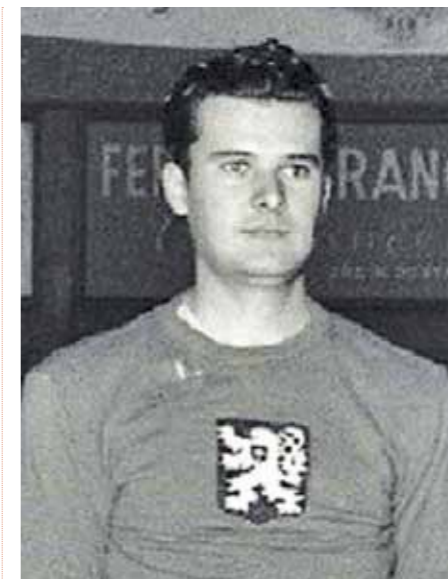
Po druhé světové válce byl podnik znárodněn a v roce 1992 byla po privatizaci založena akciová společnost BRANO. Dnes jde o jednoho z největších výrobců komponentů pro automotive v České republice, dodává výrobky pro automobilky prakticky všech světových značek, má řadu pobočných závodů po celé České republice i v zahraničí a zaměstnává tisíce lidí. Hrob Karla Dorasila koupil majitel skupiny Brano Group Pavel Juříček, aby se o zanedbané místo posledního odpočinku zakladatele továrny spolu s rodinou staral.

Syn vedl šachisty a vnuk reprezentoval vlast v hokeji

Syn Karla Dorasila Karl, který se narodil roku 1860, nebyl o nic méně zajímavou postavou jako jeho otec. Mimo jiné byl prvním předsedou fotbalového klubu v Opavě.

Karl studoval na univerzitách ve Vídni a Lipsku a koncem 19. století se ujal řízení rodinného velkoobchodu. Otce následoval ve vícero stopách. Stejně jako on byl členem opavské Obchodní a živnostenské komory, a taktéž získal titul císařského komerčního rady. Byl ovšem rovněž nadšeným sportovcem. Aktivně působil v opavském bruslařském spolku a byl úspěšným šachistou. V roce 1891 založil ve městě šachový oddíl. V roce 1907 se stal rovněž prvním předsedou právě založeného fotbalového klubu Troppauer Fussballverein, předchůdcem dnešního SFC Opava. S manželkou Marií měl čtyři dcery, roku 1903 se jim narodil syn. Chlapec dostal hned sedm jmen, Wolfgang Robert Karel Adolf Ludvík Ferdinand Maria Dorasil.

Po absolvování opavského gymnázia šel studovat hospodářské vědy do Mnichova. Po vyloučení v roce 1923 se ale vrátil do Opavy, kde se plně věnoval



Wolfgang Dorasil.

hokeji v klubu HC TEV Opava. Později byl nominován i do československého národního týmu a v letech 1927 až 1932 celkem osmatřicetkrát reprezentoval. Roku 1929 dal na mistrovství Evropy v Budapešti vítězný gól proti Polsku a rozhodl tím o zisku zlata. Odborníky byl označován za nejlepšího ofenzivního obránce a obdržel mnoho lukrativních nabídek k přestupu. Žádnou z nich ale nepřijal a zůstal věrný Opavě. Bohužel stinnou stránkou jeho osobnosti byla angažovanost v německých nacionálně-socialistických stranách. Zdůvodňoval to zájmem o prosperitu rodinného podniku, po osvobození republiky roku 1945 se mu to vymstilo. Jako zrádce byl zatčen a zařazen do internačního tábora. Z něj byl sice záhy vyreklamován, aby pomohl založit nový železářský obchod v ulici Hrnčířská, po splnění úkolu musel ale stejně i s rodinou odejít do Berlína, kde roku 1964 také zemřel. Do Opavy se ovšem nakonec přece jen vrátil. Na vlastní přání byl pohřben do rodinné hrobky na Městském hřbitově. Její pomník zdobí socha Karla Dorasila staršího se svitkem v ruce a malý tympanon s nápisem Familie Dorasil.

Slezská nemocnice pomáhá již 122 let

Slezská nemocnice v Opavě je největší nemocnicí zřízenou Moravskoslezským krajem. Je to nemocnice pavilonového typu, která se rozprostírá na pozemku o ploše 9 hektarů. Její základy byly položeny dne 10. ledna 1899 na Olomoucké ulici a areál s 18 pavilony, z kterých 12 sloužilo zdravotní péči, byl slavnostně otevřen dne 2. prosince 1900.



Ředitelství SNO s opraveným parkovištěm.

Slezská nemocnice v Opavě slouží pacientům na Olomoucké ulici už přes 122 let. V průběhu těchto let byly některé pavilony spojovány, též přestavovány, nebo i zanikly, a nahradily je novostavby. Původní pavilony, které doznaly minimálních úprav, byly v roce 1990 zapsány na Seznam nemovitých kulturních památek. Jsou jimi pavilony, kde sídlí ředitelství (A), oddělení nukleární medicíny (B), kožní ambulance a am-

bulance hematologicko-transfúzní (E), rehabilitace a oční oddělení (F), zubní stomatologie (K), neurologické a plicní oddělení s endosály, a v budoucnu i oddělení následné péče (L), oddělení geriatrické a hemodialyzační (H). „Z důvodu toho, že v dobách minulých nebylo kromě pavilonu L v areálu nemocnice téměř nic rekonstruováno a opravováno, současný stav si vyžádal rozsáhlé opravy a stavební investice do historických pavilonů. Mým osobním cílem je také vybudování spojovacích koridorů, které se snad letos začnou budovat, momentálně probíhá výběrové řízení na zhotovitele,“ uvedl ředitel Slezské nemocnice Karel Siebert.

ZE SOUČASNOSTI NEMOCNICE

V současnosti má Slezská nemocnice v Opavě 24 oddělení a 56 ambulancí s celkem 541 lůžky. Nemocnice zaměstnává 1350 lidí, z daného počtu je 222 lékařů, 478 všeobecných sester a porodních asistentek. Pokud jde o hospitalizované pacienty a operativu, bylo za rok 2022 ve Slezské nemocnici provedeno téměř pět tisíc operací v celkové anestezii, skoro jednoho tisíce porodů, hospitalizováno bylo na dvacet tisíc pacientů a ambulantní péče byla poskytnuta více než třem stům tisícům pacientům. „Považuji za pozitivní, že se nám v loňském roce podařilo udržet a ještě i rozšířit spektrum poskytované péče, a současně realizovat některé stavební investice. Dále je pozitivní i skutečnost, že jsme v loňském roce opět hospodařili s kladným hospodářským výsledkem. Děkuji všem zaměstnancům za práci, kterou odvádějí, jsem rád, že funguje týmový duch a že se na své zaměstnance mohou spolehnout,“ řekl ředitel Slezské nemocnice Karel Siebert.

Lepší přístroje, vybavení a novinky na odděleních SNO

Nejen opravy pavilonů, oddělení, ale také nabídka lepších, širších a nových možností pacientům ve službách na odděleních nebo v přístrojovém vybavení, i to je další pozitivní tvář Slezské nemocnice, která neváhá a jde vpřed.

Chirurgové ve Slezské nemocnici využívají k operacím 3D laparoskopickou věž firmy Olympus, jedná se o poslední generaci 3D technologie firmy a je obrovským přínosem. Právě na chirurgii SNO pod vedením primáře M. Peteji proběhla ojedinelá miniinvasivní operace, kterých ve světě není popsáno ani deset, v ČR byl zaznamenán dosud jeden případ z roku 2012. Operace spočívala v laparoskopickém odstranění chomáče vlasů o váze 200 g a rozměrech 20x8 cm přes stěnu žaludku za pomoci 3D laparoskopu. Danému onemocnění se říká Rapunzel syndrom. Informace o operaci chirurgů SNO se dostala přes agenturu

Nemocnice má odběrové místo v Krnově

Nové odběrové místo pro obyvatele Krnova a okolí, pro ty, kteří chtějí darovat krev či plazmu v Krnově, otevřela Slezská nemocnice v Opavě v krnovské nemocnici hned za vrátnicí v pavilonu A. Pro občany Krnova připravili pracovníci odběrového místa spolu se zdravotní pojišťovnou 213 Den otevřených dveří, konal se 13. června. Touto formou oslavili aktivně Světového dne dárců krve, který připadá na 14. června.

AFP i do francouzského tisku Le Figaro nebo Pensions v Kataru.

Urologové SNO zase mají významného pomocníka při řešení zvětšené prostaty ve vysokovýkonném holmiovém laseru a morcelátoru. Předností této metody HOLEP je také zkrácení pobytu pacienta v nemocnici na tři dny. Odborníci ze SNO uspořádali v únoru operační workshop pro lékaře z celé republiky, kde předávali zkušenosti s danou operativou.

Novinky má nemocnice i na centrálních operačních sálech a zákrových sálech. Byly instalovány nové operační stoly, pět stolů pro centrální operativu, které je možné využít i pro výrazně objemné pacienty. Nová jsou i operační světlá, mají kameru s vysokým rozlišením a umožňují propojit ji s operační věží, aby operace i na dálku mohly sledovat další osoby, třeba medicu.

V SNO je z důvodu rekonstrukcí dočasně omezena kapacita poskytované péče

Slezská nemocnice v Opavě v současné době rekonstruuje několik pavilonů a oddělení. Tyto opravy dosti výrazně přechodně snižují lůžkové a operační kapacity, kdy rostou počet pacientů a je vysoká potřeba jejich hospitalizací. Může se proto stát, že nemocnice přechodně nebude schopna uspokojit poptávku po nadstandardních pokojích nebo pokojích pro doprovod pacientů. Nemoc-

Na gynekologicko-porodnickém oddělení mají zrekonstruováno oddělení šestinedělí, nadstandardní pokoje, sociální zařízení, nové PVC a čerstvě vymalováno. Navíc nabízejí maminkám dvě novinky, zdarma epidurální anestezii a možnost služby Centra porodní asistence, kdy si nastávající maminka může zvolit soukromou porodní asistentku, která jí následně provede těhotenstvím, porodem i šestinedělím. Tato služba je nadstandardní, placená.

Slezská nemocnice v Opavě vytváří zázemí pro odborníky. Na konci května se SRLA na Sympoziu radiologů z ČR, v květnu hostila mezinárodní seminář histologických laborantů a laborantek, veřejnosti nabízí v Klubu Art přednáškový cyklus ve spolupráci s Opavskou kulturní organizací. Poslední květnový den realizovala pro Opavany také výrazný happening na podporu Světového dne bez tabáku.

nice proto žádá veřejnost, aby danou situaci, kdy má omezenou kapacitu včetně dětského oddělení, přijala s pochopením. Daný stav by se měl zlepšit od října, kdy už bude větší část současných rekonstrukcí hotova a Slezská nemocnice bude moci pacienty umístit s menšími obtížemi, navíc v nových rekonstruovaných prostorách s lepším vybavením a zázemím.

Robotická laboratorní linka v SNO



Slavnostní spuštění robotické laboratorní linky SNO.

Slezská nemocnice v Opavě se připojila k rostoucí skupině nemocnic, které využívají ve svých laboratorích zcela novou automatickou robotickou laboratorní linku Dx A 5000 Fit. Zatím ji mají v republice jen čtyři nemocnice, pátá se nyní buduje v Kyjově. Danou plně

robotickou linkou se může pochlubit jako první krajská nemocnice.

Koupě linky by stála více než 35 milionů korun, pořízena byla na leasing. Moravskoslezský kraj jako zřizovatel nemocnice hodnotí danou formu investice jako ideální. Linka umožňu-

je analyzovat během tří sekund řadu charakteristik důležitých pro zpracování vzorku a tím minimalizovat potenciální chyby související s manuálním zpracováním vzorků. „Nově instalovaná automatická robotická linka představuje moderní technologii pro naše pracoviště, umožňují strojům převzít co nejvíce rutinních a méně odborných úkolů,“ řekl primář centrálních laboratoří SNO Vladimír Kurfürst.

„Robotická linka rovněž dokáže vyhodnotit vzorky s vyšší prioritou a analyzovat je přednostně. Linka navíc představuje i bezpečnější pracovní prostředí, dochází k nižšímu kontaktu s biologickým materiálem, což je přínosné i pro laborantky. Jsem rád, že v naší nemocnici disponujeme touto novou unikátní technologií, která byla dosud doménou jen velkých pracovišť. Tato technologie přináší řadu výhod nejen laboratorním, lékařům, ale jde v konečném důsledku i o zlepšení péče pro pacienta, a to považují za velmi důležité,“ uzavřel popis předností pořízené linky ředitel Slezské nemocnice Karel Siebert.

Pavilony a oddělení mění svou tvář

V nemocničním areálu postupně všechny pavilony procházejí rekonstrukcí. V současné době je to pavilon L, část východní je již hotova, opravuje se část severní, kde v 1NP budou plicní ambulance, ve 2NP endosály a ve 3NP zázemí ambulance pro paliativní péči, denní místnosti lékařů a rohová půlkruhová prosklená zasedací síň. Kompletní dokončení pavilonu L je plánováno na podzim letošního roku.

NEUROLOGIE JE OD BŘEZNA KOMPLETNÍ A V NOVÉM

Oddělení neurologie v rekonstruovaných prostorách pavilonu L patří přízemí s neurologickou ambulancí, EEG, EMG, neurosonem, infuzním stacionářem, pracovním logopeda a také lůžková část, umístěná v prvním patře budovy. Lůžkové oddělení má 25 lůžek, všechny pokoje kromě dvou mají své sociální zařízení, oddělení nabízí i nadstandardní pokoj. Výborným pomocníkem je potrubní pošta umístěná na ošetřovně, spojuje oddělení s laboratorní mikrobiologie, biochemie, též s ambulancí v přízemí a s dalšími odděleními SNO.

OPRAVENÉ INFEKČNÍ AMBULANCE

Infekční ambulance v pavilonu S prošly opravami v rámci udržovacích prací a od 19. dubna už se pacienti pohybují v lepším prostředí. Všechny prostory prohlédly, proběhla sanace obvodových zdí v suterénním prostoru, byly kompletně vyměněny podlahy, instalovány bezpečnostní a ochranné prvky na stěnách, nové podhledy z minerálních panelů a nové osvětlení.



SLEZSKÁ
NEMOCNICE
V OPAVĚ, p.o.

PROMĚNA ONKOLOGICKÉHO PAVILONU

Pavilon T Slezské nemocnice, ve kterém sídlí onkologické oddělení, byl od listopadu loňského roku v rekonstrukci. Ta šla podle plánu a daného časového harmonogramu. Postavena byla přístavba, instalována jímka na vodu a kanalizace. Onkologie má nová okna, novou střechu, uvnitř se zdily příčky, pracovalo se na instalaci vzduchotechniky, řešily se rozvody sítí, pak přišly na řadu vnitřní obklady, dlažby, pokládky PVC a další drobné řemeslné práce. Budova má zateplenou fasádu, nový nátěr, vybudovalo se parkoviště pro onkologické pacienty, nově vzniklo venkovní vstupní atrium pro pacienty. Naposledy přišly na řadu finální terénní úpravy, poté následovalo vybavení vnitřního prostředí budovy nábytkem a přístroji.

CHIRURGIE SE OPRAVUJE A VZNIKLA PŘÍSTAVBA

Při vstupu do nemocničního areálu hlavním vchodem z Rybovy ulice je na první pohled viditelná rekonstrukce pavilonu, kde sídlí chirurgie. Tři patra lůžkové chirurgie procházejí od dubna půlroční rekonstrukcí. Vznikla přístavba s pracovnami sester a vyšetřovny. Nové budou rozvody elektriny, vody, odpadů, také sociální zázemí, bude provedena výměna podlah. Na fasádě budovy je znát, že balkony jsou vybourány, místo nich se zvětší prostory stávajících pokojů. „Předpokládané náklady oprav si vyžádají na padesát milionů korun. Většina prostředků, a to ve výši třiceti čtyř milionů korun, je z dotačního titulu REACT, o zbytek náklady se má podělit zřizovatel nemocnice, Moravskoslezský kraj, a naše nemocnice ze svého rozpočtu,“ řekl ředitel Slezské nemocnice Karel Siebert.



Projekt Opava na dlani předán SNO.



Kožní ambulance v Domově sester.



Relaxační zóna mezi pavilony E a H.

Vizionář a průmyslník Carl Weissshuhn

Měl smrtelnou nehodu na saních během kontroly lesa

Devatenácté století se v Hradci nad Moravicí neslo ve znamení rozvoje průmyslu. Jednu z továren založil Carl Weissshuhn v nedalekých Žimrovicích. Papírnu s více než tři kilometry dlouhým vodním náhonem.



Pokud bylo v náhonu dostatečné množství vody, dopravilo jím několik pracovníků do papírny až kolem dvou tisíc metrových polen nařezaných z kmenů poražených stromů podél Moravice. Říkalo se jim weissshuhnky.

renský náhon je dnes stále funkční, ovšem dřevo pro továrnu se po něm přestalo dodávat v roce 1966. Továrna je od roku 2006 součástí korporace Smurfit Kappa, která je jedním z největších výrobců papíru na světě.

WEISSSHUHN BYL PRVNÍM VLASTNÍKEM AUTOMOBILU NA OPAVSKU

Weissshuhn většinu produkce vyvážel nejen do zemí celé Evropy, ale i na Blízký a Dálný východ a do Jižní Ameriky. Podnikl čtyři cesty do Severní Ameriky, na Sibiř a do Sedmihradska, kde chtěl podnikat v dobývání zlata. Na svých cestách se spřátelil s Thomasem Edisonem a prohloubil svůj vztah k pokroku. To se promítlo i v tom, že byl v roce 1910 prokazatelně prvním vlastníkem automobilu na Opavsku. V roce 1911 pak vytvořil projekt

přehrady na řece Moravici, která měla shodou okolností stát téměř na stejném místě, kde dnes stojí Kružberská přehrada.

ZEMŘEL NA NÁSLEDKY ZRANĚNÍ PŘI NEHODĚ NA SANÍCH

Dne 4. ledna 1919 při kontrole lesa měl Carl Weissshuhn nehodu na saních. V nedalekém rodinném sídle u Budišova nad Budišovkou poté zraněním ještě téhož dne podlehl. Ve své době se řadil mezi nejbohatší muže tehdejšího Rakouského Slezska. Tento štědrý a dobrosrdečný muž po sobě zanechal majetek přesahující půl druhého milionu rakouských korun, ale také celkem třináct dětí, které měl se svou ženou Friderike.



Carl Weissshuhn

Žimrovické papírny produkovaly pytle i toaletní papír

Žimrovice, jediná obec takového jména v České republice, leží v údolí řeky Moravice a potoku Meleček v nadmořské výšce 287 metrů. Faustín Ens ve své topografii vydané roku 1836 uvádí, že v Žimrovicích je 54 domů

a žije zde 357 obyvatel. Nejvýznamnější změny tady nastaly, kdy v roce 1890 obdržel Carl Weissshuhn úřední povolení k výstavbě papíren. Brzy ale vyvstaly národnostní problémy. Weissshuhn povolával do papírny německé úřed-

níky a dělníky z Vítkovska a Bruntálska. Při sčítání obyvatelstva v roce 1900 uvedlo jako svou obcovací řeč němčinu 19 osob, po deseti letech už 45 a při prvním sčítání v Československé republice v roce 1921 bylo napočteno již 100 Němců. Výstavba papíren způsobila v obci nebývalý rozvoj. Zatímco v roce zahájení výstavby továrny měla 55 domů a 412 obyvatel, o dvacet let později se tyto počty zvýšily na 80 domů a 574 lidí. Papírny zpočátku vyráběly jen 4 až 5 tun papírové hmoty denně, postupně ale výroba papíru rostla. Veškeré výrobky se nejprve odvážely koňskými potahy na nádraží do Opavy, od roku 1905 po výstavbě železnice do Hradce se zboží překládalo na vagony v hradeckém nádraží. V roce 1914 byla odtud postavena úzkokolejná dráha pro přepravu nákladu. Weissshuhnovy papírny produkovaly papírové pytle na cement a hnojiva i toaletní papír. Za druhé světové války prosperovaly, odbytištěm se stalo nejen Německo, ale i jím okupované země. Už měsíc po skončení války žimrovicští dělníci obnovili chod papíren.



Zatímco v roce zahájení výstavby továrny na papír měly Žimrovice 55 domů a 412 obyvatel, o dvacet let později se tyto počty zvýšily na 80 domů a 574 lidí.

Páni cukru na Opavsku Janotta a Pohl

Jeden zde tradici cukrovárenství založil, druhý ji proslavil

Na závěr našeho výběru otců zakladatelů podnikání na Opavsku jsme vybrali dva muže, které veřejnost možná moc nezná. Josef Jindřich Pohl byl zakladatelem cukrovárenství na Opavsku. Jindřich Vilém Mária Janotta poté místní výrobu proslavil po celém rakousko-uherském mocnářství.



Cukrovar v Kateřinkách.

Zdroj: Stará Opava

Jindřich Pohl se narodil 23. března roku 1796 v domě na opavské ulici Mezi trhy. Po otci převzal v dospělosti obchod s koloniálním zbožím Josef Pohl et Comp. a teprve později se podílel na průmyslovém podnikání. Nejprve vedl první moravskou mechanickou přádelnu lnu v Šumperku, potom založil přádelnu lnu ve Frýdlantě nad Ostravicí a v Opavě koupil textilní továrnu Florentina Leichera na Těšínské ulici, ale to již pro cukrovárenské účely. V textilnictví totiž panovala velká konkurence a cukrovárenství bylo perspektivním oborem. V ulici Říšská (dnes Krmovská) založil v letech 1847 až 1848 první cukrovar na Opavsku pod názvem Erste Rübenzuckerfabrik Jos. Pohl. Praktická zkušenost Josefa Pohla a kapitálové vybavení Antona Wilhelma svobného pána Krieg von Hochfelden rozhodly o tom, že jim slezská zemská vláda 22. října 1857 schválila výstavbu zemské továrny k výrobě řepného cukru v Kateřinkách. Byla vytvořena veřejná společnost Kathariner Zuckerfabriks-Gesellschaft, která sdružovala 63 členů z řad významných veřejných činitelů a podnikatelů především opavských, ale také ze Šumperka, Karlova, Kunína, Brna, Olomouce, Vídně. Za rok byl cukrovar postaven a do čela se postavil Pohl.

CUKROVÁRNÍCI CELÉHO OPAVSKA, SPOJTE SE

Stejně jako Zentzytzkeho cukrovar ve Skrochovicích, i ten kateřinský zápolil s nedokonalým procesem chemické výroby cukru. Opavští pod-

nikatelé v cukrovárenství se proto sdružili a založili společnost Troppauer Zuckerraffinerie = Actiengesellschaft. Ta měla pro jejich továrny zbudovat rafinerii cukru. Josef Pohl dal k dispozici za tím účelem zakoupenou textilní továrnu v ulici Těšínská a po skončení její přestavby na rafinerii cukru v roce 1863 došlo dosud k nevidanému aktu na Opavsku. Došlo totiž ke sloučení Prvního řepného cukrovaru v ulici Říšská, Cukrovaru v Parku, Skrochovického cukrovaru, Společnosti kateřinského cukrovaru a Společnosti opavské rafinerie cukru v akciovou společnost s názvem Opavská rafinerie cukru - Troppauer Zuckerraffinerie Aktien Gesellschaft.

NEJMODERNĚJŠÍ CUKROVAR V MONARCHII

Zde se dostáváme k Jindřichu Janottovi. Narodil se 18. dubna roku 1856 v Opavě do rodiny Josefa Petra Janoty z kateřinského selského gruntu. Vystudoval opavské německé gymnázium v Opavě a Vysokou školu technickou ve Vídni, obor strojírenství. Po studiích v roce 1878 sbíral zkušenosti v praxi v břeclavském cukrovaru, aby se už roku 1880 stal ředitelem Opavské rafinerie cukru ve Skrochovicích. Cukrovar byl založen v roce 1857 a později byl sloučen s Opavskou rafinerií cukru. Od svého vstupu do služeb Opavské rafinerie cukru byl Janotta členem správní rady a od roku 1907 jejím pre-

zidentem. Navíc své vynikající znalosti v oboru uplatňoval coby správní rada Společnosti moravských cukrovarů v Olomouci, cukrovarů ve Vídni, Chropyni, dále jako člen výboru Ústředního spolku pro cukrovárenský průmysl rakousko-uherské monarchie a člen Společnosti rakousko-uherských rafinerií cukru. Za Janottova vedení byla Opavská rafinerie cukru přebudována na nejmodernější podnik svého druhu celé tehdejší monarchie. Za zvláštní zásluhy na poli rozvoje techniky dokonce císař František Josef I. udělil Janottovi 5. října 1906 Řád železné koruny III. třídy. Ze třinácti cukrovarů postavených před první světovou válkou ve Slezsku zůstal nakonec jen jeden – ve Vávrovicích. Funguje ale dodnes, a to velice úspěšně. Nebýt Pohla a Janotty, možná by tomu tak nebylo.

POHL SPOLUZAKLÁDAL OBCHODNÍ A ŽIVNOSTENSKOU KOMORU V OPAVĚ

Vznik cukrovárenské tradice není jediný, čím se Pohl proslavil. Byl úspěšný také v politice a pomohl spojit místní podnikatele. Josef Pohl se totiž zasloužil o vznik Obchodní a živnostenské komory v Opavě a v letech 1851 až 1854 zůstal volenou funkcí jejího náměstka prezidenta. V letech 1861 až 1863 byl rovněž poslancem Slezského zemského sněmu. Zemřel v Opavě 22. června roku 1864 na plicní chorobu.

Janottovi vděčíme například za výstavbu Bezručovy knihovny



Jindřich Janotta.

J. V. Pohl na Opavsku cukrovárenství založil a J. Janotta ho rozvinul, podobně je tomu s jejich působením v Obchodní a živnostenské komoře v Opavě. Od roku 1894 byl Janotta jejím členem a již za tři roky byl zvolen viceprezidentem komory, od roku 1905 dokonce prezidentem. Zasloužil se o vybudování nové správní budovy v letech 1909 až 1910. Jinými slovy o Městský dům Petra Bezruče, kde dnes kromě Okresní hospodářské

komory sídlí také Bezručova knihovna. Byl ale například i zástupcem ředitele Komerčního úvěrního ústavu pro Slezsko, správním radou Braneckých železáren, místopředsedou akciové společnosti Továrny na tkalcovské stavy a stroje v Opavě, předsedou Institutu k podpoře živnosti ve Slezsku, členem Stálé komise pro určování obchodních cen v zahraničním obchodu a členem Statistické komise zahraničního obchodu Rakousko-Uherska či Železniční rady monarchie. Rovněž byl jmenován znalcem v oboru zdanění destilátů a cukerní daně. Za první světové války působil jako přední národohospodář válečné ekonomiky i jako organizátor humani-

tárních akcí. Jednalo se hlavně o péči o invalidní vojáky a jejich rodiny. Od roku 1897 byl místopředsedou kuratoria Muzea Františka Josefa pro umění a řemesla v Opavě a od roku 1897 vykonával funkci poslance Slezského zemského sněmu. Dlouhodobě v něm vedl zemský rozpočet a roku 1909 byl jmenován doživotně členem Panské sněmovny Říšské rady ve Vídni. Také sponzoroval opavský sportovní klub DSV Troppau, což byl nástupce prvního opavského fotbalového klubu Troppauer Fussballverein. Klub se ale věnoval i dalším sportům. Janotta zemřel 12. května roku 1944 na statku ve Stěbořicích, který koupil v roce 1904 od nevlastního bratra Huga.

Opava má místo pro rozjímání i oslavy



Je tomu skoro rok, co se část věhlasného minoritského kláštera opět otevřela veřejnosti. Místní patriot Ladislav Schreiber zprovoznil kdysi slavné, ale po mnoho let zavřené prostory a celý areál neustále zvelebují. Pojdte se společně s námi podívat, co je zde nového a co ještě v nejbližší době bude realizovat.



Začněme zvenci. Už jen fakt, že je zahrada znova zpřístupněna a průchozí, ocenilo nespočet Opačanů. Především se ale celá zvelebují. „Náš záměr je, aby byla takzvané pobytová. Aby si sem lidé chodili odpočinout. Maminky s dětmi si u nás kupříkladu mohou půjčit deku, rozložit si ji na trávu a nechat děti běhat, zatímco si v kavárně vezmou kávu,“ popisuje Ladislav Schreiber. No-

vě zde byly okolo starobylého zděného opevnění vysázeny záhony s rododendrony, hortenziemi a další květenou. V prostoru byly vysázeny japonské bílé třešně, které budou tvořit i jakousi minialej vedoucí k malému vydlážděnému prostoru, kde bude umístěn vodní prvek. Ve výrobě je již také šest laviček z bílého dřeva, které budou rozmístěny okolo fontány a chodníku.



Dokončený interiér Kavárny U Modrého zvonku uměleckým kovářem Imrem.



Součástí areálu je klidová zóna s pestrými zahradnickými prvky.

Všechny sály jsou již k dispozici



Malý sál v gotickém stylu je již k dispozici.

Fungují už také všechny vnitřní sály historického objektu. Velký, malý i gotický. A ve všech se konají jak kulturní akce, tak různé oslavy. Především je celé místo svým géniem lo- ci a historickou atmosférou vhodné pro svatby.

Nejnámější je z historie velký sál, kde se v minulosti konaly koncerty, taneční kurzy nebo třeba také zasedání opavského zastupitelstva. A život se sem opět vrátil. „Konají se tu abonentní koncerty nebo teď tady probíhaly například tři koncerty v rámci Mezinárodního hudebního festivalu Leoše Janáčka. A také svatby,“ líčí Ladislav Schreiber. Ten by také rád vedení opavské radnice nabídl místo pro účely pořádání zastupitelstev.

V malém sále se konají hlavně soukromé oslavy. Gotický sál bude již brzy pro tyto účely sloužit také. Navíc už dnes se probíhají různé výstavy a ještě letos se počítá s tím, že součástí prostoru bude i vinotéka. „Svatby tady můžeme pořádat kdekoli. Na zahradě, v případě špatného počasí se může přesunout do gotického nebo malého sálu. Větší svatby se pak konají i ve velkém sále,“ říká Schreiber a pokračuje: „Je to tady opravdu ideální ze všech úhlů pohledu. Kdo chce církevní obřad, je hned vedle kostel svatého Ducha. Kdo chce světský obřad, může ho mít kdekoli u nás. Sto padesát metrů odsud je pak parkovací dům, takže je vyřešeno i parkování pro hosty.“ Ostatně v 14. října se tu uskuteční velký svatební veletrh, kam mohou lidé přijít načerpat inspiraci.



Velký sál vyhovuje všem společenským akcím.



Dominantou kavárny je tato Bonsai.

Venkovní posezení Kavárny U Modrého zvonku.

U Modrého zvonku kromě kávy vládne italská gastronomie a klášterní pivo

Obrazek obnovené slávy minoritského kláštera by nebyl kompletní bez popisu zdejších gastronomických lákadel. Kromě výjimečné italské kávy zde nově nabízejí také jedinečné pivo vyrobené přímo pro toto magické místo.

Kavárna U Modrého zvonku se stala záhy jednou z nejvyhlášenějších v Opavě. Podává se tady mimo jiné káva dovážená od jednoho menšího výrobce z Říma. Hosté si tady ale mohou dát například i pizu nebo zákusky. Kromě originálního automatického klavíru nebo jukeboxu, který jako by vypadal z filmu z šedesátých let, se zde začaly pořádat i pravidelné operní koncerty. Vystupuje zde legenda Slezského divadla Ol-

ga Procházková. „Chtěla si jednou vyzkoušet, jak by se tady dalo vystupovat, protože se jí to tu moc líbilo. Dělať se jí legraci, že možná nikdo nepřiđe. A ono přišlo okolo sto lidí,“ směje se Ladislav Schreiber s tím, že umělkyně zde poté vystoupila ještě několikrát a opětovně zde zazpívá na podzim po letních prázdninách.

A nově v sousedství kavárny otevřel Ladislav Schreiber výdejové okno, kde se prodává také čepované pivo. A ne ledajaké. „Domluvil jsem se s pivovarem Rohan z Rohova. Speciálně pro nás vyrábí tak začal vyrábět dvanáctistupňové pivo s názvem Klášterní,“ láká na pěnivý mok Ladislav Schreiber.



Pohled, který se naskytne návštěvníkům při vstupu do minoritského areálu.

Život a dění na opavské psychiatrii

Pro spoustu lidí z celého kraje byla Opava spojena nerozlučně s psychiatrickou léčebnou, což budilo jistý odsudek. Doba jde sice dopředu, ale některé věci se mění jen pozvolna a pomalu. To, co bychom rádi ovlivnili, je vnímání tohoto zařízení v očích veřejnosti. Zvažujeme, co udělat pro to, aby téma psychiatrie nebylo stále stereotypně vnímáno jako něco, o čem se nemluví. Myslíme, že pomáhají informace, možnost nahlédnout "pod pokličku", tedy do areálu a na nějaká oddělení, a lépe se s tématem seznámit. Nejvíce se bojíme toho, co neznáme.



Společnost Globus věnovala Psychiatrii v Opavě 45 000 korun

V sedmém ročníku charitativního projektu Globus Lepší svět opět věnoval každý z patnácti hypermarketů Globus finanční dar organizacím ve své blízkosti. Cílem je podpořit zdraví lidí, o které se starají.

Globus v Opavě věnoval místní Psychiatrické nemocnici 45 tisíc korun na vybudování snoezelenu v hale Služby následné péče. Cílem je začlenit duševně nemocné lidi do běžného života a předejít relapsu nemoci a plynul dokončit proces uzdravení započatý během předchozí ústavní léčby.

Služba je poskytována v přirozeném prostředí domácího charakteru. Po vstupu do budovy jsou v přízemí situovány společenské prostory pro setkávání klientů, kdy průchozí část tvoří velká otevřená hala. „Vzhledem k tomu, že se jedná o prostor, kde dochází k setkávání lidí, a prostor, kde se vše rozléhá, vznikl nápad na zútulnění tohoto prostoru, a to formou snoezelenu. Prostor by měl plnit účel relaxace a krátkého sdílení zážitků mezi lidmi.

Prostor, který je vhodný ke krátkému zastavení, nabrání pozitivní energie a zklidnění mysli, kdy se klienti vrací z venku, kde je hluk, stres a různé požadavky, které jsou ně kladeny. Tím, že klienti budou mít možnost se zastavit s dalšími lidmi, může dojít ke zlepšení komunikace mezi zúčastněnými. Prostor by byl bezpečným a podnětným prostředím, ideálním místem pro vzájemné sdílení,“ řekla Hana Kopňková za Službu následné péče Psychiatrické nemocnice v Opavě. „Jsme součástí každého regionu, kde působíme. A zde chceme prospět a pomáhat těm, co to potřebují. Každý z hypermarketů Globus proto věnuje finance jedné či více organizacím na rozvoj zdraví, ať fyzického nebo duševního, svých klientů,“ řekla Aneta Turnovská, tisková mluvčí hypermarketů Globus.

Všechny letos podpořené projekty po celé ČR lze najít na globus.cz.



Podpora rodinným příslušníkům

Podle prestižního mezinárodního výzkumu Evropské organizace EUFAMI, která se již téměř dvacet let zasazuje o podporu rodinných příslušníků, má péče o blízkého člověka s duševním onemocněním dopad na fyzické i duševní zdraví samotných pečovateli. O své blízké pečují příbuzní často řadu let, zároveň téměř polovina účastníků výzkumu uvedla, že nikdy neměla možnost vzít si volno a odpočinout si. Péče o blízkého člověka s duševním onemocněním může pro rodinu znamenat také finanční zátěž. Pečovatelé mají omezené možnosti zlepšení podmínek života svých blízkých.

I když zotavení z duševní nemoci může mít různý průběh a může být i poměrně rychlé, podpora ze strany rodiny na něj má zásadní vliv, stejně jako v případě zvládnutí příznaků nemoci a zachování běžného fungování ve společnosti. Podle výzkumu by minimálně třetina rodinných příslušníků ocenila více informací v souvislosti s léčbou, podporou a péčí o blízkého s duševním onemocněním, a také by se na ní ráda podílela. Téměř všichni účastníci výzkumu by uvítali a využili možnost setkat se a sdílet své zkušenosti jak s odborníky, tak s dalšími rodinnými příslušníky.

Zkušenost s podporou má manželka peer pracovníka Psychiatrické nemocnice v Opavě Martina Okáčce Katka: „V době hospitalizace mého manžela mi nejvíce pomáhal lidský pří-

stup, který jsem ocenila obzvláště v době, kdy se mi vlivem onemocnění hroutil celý svět. Začala jsem dojíždět na rodinné komunity a zjistila, že nejsem v takové situaci sama. Důležitý byl také čas a odstup. Postupně jsme vybudovali svépomocnou skupinu, takovou záchrannou síť: Klub otevřeného srdce. Zde se navzájem podporujeme a hledáme cesty, které fungují. Zjistili jsme, že když se o této problematice otevřeně hovoří, pomáhá to nejen druhým, ale hlavně nám samotným.“

Jednou z možností, jak rodinné příslušníky a blízké podpořit, je právě využití zkušeností člověka, který už prošel podobnou cestou a může své zkušenosti nabídnout dále.

V České republice poskytují již od roku 2013 v rámci sociálních i zdravotních služeb duševně nemocným podporu založenou na zkušenosti peer konzultanti – odborní pracovníci s osobní zkušeností se zotavením z duševní nemoci. V rámci projektu realizovaného Centrem pro rozvoj péče o duševní zdraví se rozhodla dále rozvíjet podporu rodin pacientů a zavést nově pozici peer rodinného příslušníka také Psychiatrická nemocnice v Opavě. Po úvodním proškolení zde začali od května 2020 působit hned čtyři peer rodinní příslušníci. Nabízejí rodinám pacientů jak možnost individuálního rozhovoru a podpory, tak například skupinová setkání s odborným programem.

Praxe v PNO

V případě zájmu o praxi v Psychiatrické nemocnici v Opavě je potřeba vyplnit s dostatečným, minimálně dvouměsíčním předstihem přiloženou žádost. Tuto žádost odešlete na PNO. Současně s žádostí je nezbytné předložit Souhlas se zpracováním osobních údajů. Vaše žádost bude individuálně posouzena vedoucím požadovaného úseku a v případě umožnění praxe bude vaše žádost ředitelem nemocnice oficiálně schválena. Vzhledem k velkému zájmu o praxi v našem zařízení je možné, že vaši žádosti nebude v požadovaném termínu vyhověno. Odborná stáž se hradí dle aktuálního ceníku.

Dobrovolnictví

KDO JE DOBROVOLNÍK?

Dobrovolník je člověk, který vykonává činnost ve prospěch druhých bez nároku na finanční odměnu. Svou činnost může vykonávat pravidelně nebo jednorázově. Jeho odměnou je poznání nových lidí, získání zkušeností a pocit, že někomu mohl třeba jen zlepšit den. Naši dobrovolníci mohou poskytovat pomoc v rámci zachování soběstačnosti a aktivizace četbou, doprovázením na procházkách, kulturních a sportovních akcích, zapojováním se do volnočasových aktivit, aj. Psychiatrická nemocnice v Opavě spolupracuje s dobrovolnickým centrem Elim Opava, které zprostředkovává zájemcům dobrovolnickou činnost.

ZKUŠENOSTI DOBROVOLNÍKŮ

„Práce na gerontopsychiatrickém oddělení pro mě byla novou zkušeností, která mě obohatila ve všech směrech. Atmosféra mezi pracovníky byla velmi příjemná a samotná práce se seniory také. Většina seniorů moc ráda povídá o svém životě a vypráví své dřívější zkušenosti, které si člověk může aplikovat i do svého života. Nikdy jsem tedy nezalitovala, že jsem si ke své dobrovolnické práci vybrala právě Psychiatrickou nemocnici.“
Gabriela Vításková

„Jsem ráda, že mám možnost docházet na psychiatrii na gerontopsychiatrické oddělení jako dobrovolník. Hodně mi tato zkušenost dala. Poznala jsem prostředí, ve kterém se pečují o pacienty, kteří nemají to štěstí žít v rodině, nebo domově důchodců. Vzhledem ke své nemoci musím pobývat na psychiatrii. Všichni pracovníci jsou velice hodní, empatictí. Pacientky mají k dispozici společenskou místnost, kde se s nimi provádí aktivní činnosti. Jsem velmi ráda za možnost spolupráce s oddělením, a těším se na každou návštěvu. Je fajn, že když je teplo, bylo mi vždy umožněno vzít pacientky na procházku. Venku jsme sbíraly kaštiny, listy a někdy jsme zašly i do kantýny. Pravidelně provádíme muzikoterapii, kdy zpíváme, tancujeme, hrajeme různé hry. K aktivitám na ženském oddělení jsme opakovaně přizvali pacienty z mužského oddělení. Každý můj nápad je vždy na oddělení kladně hodnocen. Jsem ráda za možnost nahlédnout na toto pracoviště kde mě činnost s pacientkami velmi baví. Pomáhám tam, kde je to třeba a kde se cítím užitečná.“
Jekaterina Navrockaja

Psychiatrizace výchovných problémů



Mgr. Pavel Podžorský a Mgr. Klára Varmužová.

V posledních letech se v psychiatrii setkáváme s novým fenoménem, který je stále častější. Zdá se, že mentální zdraví dětí a adolescentů se značně zhoršuje, výsledkem je časté vyhledávání zdravotní péče. V léčebnách a nemocnicích, ale i v ambulancích psychiatrů a psychologů se stále častěji objevují pacienti, jejichž potíže nesouvisí se závažnými psychiatrickými onemocněními, jako jsou například deprese či schizofrenie. Mnozí se pří-pady dětí, které mají spíše problémy s nezvládnutím nároků běžného, každodenního života.

Stále typičtější je výskyt dětských pacientů, kteří odmítají, či nejsou schopni plnit své běžné povinnosti, velmi často se jedná o problém s docházkou do školy. Běžné jsou stesky na bolesti břicha, hlavy a úzkosti, pro které dítě odmítá odejít z domu, stěžuje si, že školu nezvládá atp. Výsledkem pak bývá přetlačovaná mezi rodičem a dítětem ve snaze ho do školy vypravit. Dítě vzdoruje, pláče, křičí, třese se, někdy s rodičem i fyzicky zápásí. Bohužel je to nerovný boj, ze kterého rodič často odchází poražen.

Takové děti jsou pak pro své rodiče „nezvladatelné“ a končí stále častěji v nemocnicích na dětských nebo psychiatrických odděleních, kde se očekává, že budou „opraveny“. Není však co opravovat, nejsou rozbité, ba dokonce ani nemocné. Jejich potíže vyvěrají z nedostatečné odolnosti čelit zátěži, která velmi často souvisí s absencí pevných hranic, pravidel, povinností a nedostatečným tlakem na jejich dodržování. To však není „léčitelné“ medicínskými prostředky.

Rodiče žijí ve světě moderních technologií, které je mohou co chvíli upozorňovat na nevyřešené pohledávky, a tím zvyšují jejich stres. Dále je to přesvědčení, že dítě by nemělo během dětství zažít žádné negativní pocity. Rodiče stále častěji přicházejí s názorem, že pokud dítěti budou něco zakazovat, naruší tak rozvoj jeho osobnosti. Nebo že nechť, aby děti byly do čehokoliv nuceny, protože jim se to také nelíbilo, když byli malí. Všechny tyto vlivy pak ve-

dou k tomu, že rodič nemá energii, často však ani potřebu čelit vzteku a nespokojenosti dítěte a vymáhat na něm plnění povinností. Zlobící se dítě může navíc v rodičích vyvolávat pocity viny a výtčitky, že jsou špatní, a že jako rodiče selhali. Proto dítěti raději ustoupí ve snaze ho ochránit. S přibývajícím věkem však narůstají povinnosti a nároky, před kterými rodič již své dítě ochránit nemůže. A protože dítě doposud pořádně ani nepohodu a selhání nezažilo, nemohlo se jim naučit čelit a zdravě je zvládat. A tak se této zátěži snaží jakýmkoliv způsobem a za každou cenu vyhnout.

Zdá se, že rčení „cesta do pekla je dlážděna dobrými úmysly“, je v tomto případě více než platné. Jak z toho ale ven? V první řadě je asi potřeba si uvědomit, že nikdy nelze neselhat, není to možné, ale ani vhodné. Určitá míra nepohody, občasné nezdar, vystavování se nepříjemným situacím, to jsou naprosto nezbytné podmínky pro zdravý psychický vývoj člověka. Děti to nejen snesou, ale také to potřebují, protože jedině tak se naučí překonávat nepřízeň vlastními silami, vybudují si zdravé a přiměřené sebe-pojetí a naučí se věřit samy sobě.

Dokonalý rodič, který dělá všechno správně, neexistuje, a je to dobře. Proto nemá smysl se o nic takového snažit, stačí být rodičem dostatečně dobrým. Zdá se to paradoxní, ale i když se tomu děti často intenzivně brání, pevné hranice a jasná pravidla s případnými tresty za jejich porušení, ke svému zdárnému vývoji nezbytně potřebují. Ostatně pokud děti vystavíme domácími povinnostem, či tomu, že prostě musí odložit telefon, když rodič řekne, uděláme z nich samostatně dospělé jedince schopné se překonávat a žít svůj vlastní život. Nezbyvá než popřát rodičům více sebevědomí pro stanovení hranic v rodině, protože tam, kde je nedokonalý rodič, který občas něco nezvládne a v něčem selže, ale postaví se k tomu čelem, tam je i zdravé a odolné dítě.

**JSME TAKÉ
PATRIOTI**

UŽ 16 LET

REGI  N OPAVSKO

www.regionopavsko.cz